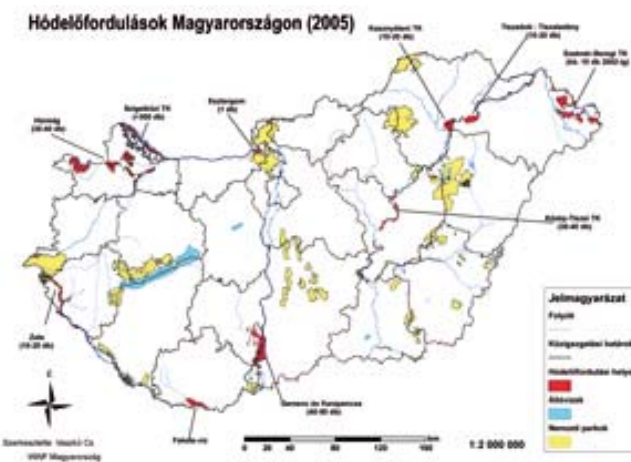


## Milyen eredményei vannak a programnak?

A WWF Magyarország hótelepítési programját 1996-ban Európa egyik legnagyobb hullámtéri erdőségében, a Duna-Dráva Nemzeti Parkhoz tartozó Gemencen indította el. 1996 és 1998 között a holtág-rendszerben 32 hódot bocsátottunk szabadon. Később újabb területek következtek. 2000-ben és 2002-ben a hajdan kiterjedt lápja-iról híres Hanságba került 24, Németországból származó hód. Ezután a Tiszára esett a választás, ahol 2001 óta minden évben újabb hódcsaládok találtak otthonra. A WWF eddig összesen 160 egyedet telepített vissza régi magyarországi élőhelyeire. Időközben a spontán bevándorlás is megkezdődött, a Szigetközben, a Rába mentén és Zala megyében felbukkantak a határ túloldaláról származó hódcsaládok. A hódok életét nehezítik az árvizek, és az is előfordul, hogy a halászok varsáiba akadva pusztulnak el.

A TÉRKÉPET KÉSZÍTETTE: VASZKÓ CSABA



A becslések szerint ma Magyarországon 500 hód él. A WWF hód-visszatelepítési programja a következő években a Tisza mentén folytatódik.

A WWF Magyarország visszatelepítési programjának köszönhetően az eurázsiai hód (*Castor fiber*) ismét értékes része hazánk élővilágának. Védjük meg közösen, hogy többé ne fenyegetse a kipusztulás veszélye!

RAJZ: CSELÉDES JUDIT



A hódórákat az általános iskolások országsszerte nagyon szeretik. A rajzversenyeken a gyerekek a hódok életét örökítik meg.

Kiadja: **WWF Magyarország**

1124 Budapest, Németvölgyi út 78/B

Tel.: (1) 214-5554 • Fax: (1) 212-9353

E-mail: [panda@wwf.hu](mailto:panda@wwf.hu) • [www.wwf.hu](http://www.wwf.hu)

Számlaszám: Raiffeisen Bank 12001008-00222222-00200006

Adószám: 18226814-2-43

Címlapfotók: hótelepítés: Steiner Attila, hód: Borszér Orsolya,

fatörzs: Czabán Dávid

Budapest, 2005. szeptember

**Az OBI a WWF Magyarország  
Hód-visszatelepítési programjának  
kizárólagos támogatója.**

Lokálsból  
örökölt **OBI**

Szakmai partnerek:



# Hód-visszatelepítés Magyarországon



## Miért kell a hódokat visszatelepíteni?

Az eurázsiai hód (*Castor fiber*) valaha egész földrészünk folyó menti ligeterdeit és állóvizeit benépesítette. Később nemcsak élőhelyei fogytak, de vadászata is egyre kiemeltlenebbé vált, ezért a XX. század elejére Európa nagy részéről kipusztult. Csak néhány egymástól távol eső állománya maradt fenn. Magyarországon 1854-ben figyelték meg az utolsó egyedeket. Az elmúlt évtizedek aztán fordulatot hoztak a hódok életében, Európa több országában sikeresen megindult a visszatelepítésük. Magyarországra az 1990-es évek elején érkeztek az első egyedek.



Fotó: BAJOMI BALINT

A magyar tévécsatornák évről-évre szívesen bemutatják a hazánkban szabadon engedett hódokat



Fotó: BAGÓSI ZOLTÁN

Az EU csatlakozás óta a Fővárosi Állat- és Növénykert segítségével köszönhetően a WWF csak megjelölt hódokat enged szabadon

A hód télen néha vastag fákat is kidönt, hogy a táplálékát jelentő vékonyabb gallyakhoz és rügyekhez hozzájusson



Fotó: CZABÁN DAVID



Fotó: BAGÓSI ZOLTÁN

A hosszas szállítás után a hód a víz felé igyekszik

A hódok apró chipet kapnak a bőrük alá, ennek alapján a későbbiekben minden egyed pontosan azonosítható lesz



Fotó: BAGÓSI ZOLTÁN

## Mit kell tudni a hódról?

A hód legfőbb jellegzetessége hatalmas fákat kidöntésére is alkalmas narancssárga metszőfog. Lapos, pikkelyszerű képletekkel borított farkával a vízben ügyesen kormányozza magát. A vizet csak rövid időre és kis távolságra hagyja el, a szárazföldön esetenként mozog. Éjszakai állat, így ritkán kerül szem elé, jelenlétéről főleg nyomai árulkodnak.

A hód a környezetét kisebb-nagyobb gátak építésével tudatosan alakítja, hogy a megemelt vízszint révén a ragadozók előtt észrevétlen maradjon. A nagyszabású gátépítés nem annyira az eurázsiai hódra, mint inkább Amerikában élő rokonára, a kanadai hódra jellemző. A „mi hódunk” általában a magas partfalba ás üregeket, azokat használja lakhelyül. A kotorék vagy hódvár bejárata a víz alatt nyílik. A nőstény kora nyáron egy, esetleg két kölyköt hoz a világra. A fiatalok két évig eredeti családjukkal maradnak.

A hód nyáron elsősorban lágyszárú növényeket, télen fakérget, rügyeket fogyaszt. Téli rektoréka bejáratához jelentős mennyiségű víz alatti készletet gyűjt össze.

A hódvár kb. 1-2 m magas, gallyakból, ágakból és sárból összehordott építmény, amelynek bejárata mindig a víz alatt van



Fotó: CZABÁN DAVID



Fotó: BAGÓSI ZOLTÁN

A rágeszélők közül a hód alkalmazkodott legjobban a vízben való mozgáshoz